



Муниципальное образование
«Город Биробиджан»
Еврейской автономной области

МЭРИЯ ГОРОДА

ПОСТАНОВЛЕНИЕ

31.05.2022

№ 1055

Об установлении публичного сервитута в отношении земель городского округа и земельных участков с кадастровыми номерами 79:01:0000000:69 (79:01:0500055:36), 79:01:0500055:13

В соответствии со статьей 39.43 Земельного кодекса Российской Федерации, Уставом муниципального образования «Город Биробиджан» Еврейской автономной области, на основании ходатайства акционерного общества «Дальневосточная распределительная сетевая компания» (далее – АО «ДРСК») от 11.04.2022 № 175 мэрия города
ПОСТАНОВЛЯЕТ:

1. Установить публичный сервитут по ходатайству АО «ДРСК», ИНН 2801108200, ОГРН 1052800111308, сроком на сорок девять лет, в целях размещения объекта электросетевого хозяйства КТПН-28 в отношении:

части земельного участка с кадастровым номером 79:01:0000000:69 (79:01:0500055:36), местоположение: г. Биробиджан, площадью 1 кв.м;

части земельного участка с кадастровым номером 79:01:0500055:13, местоположение: г. Биробиджан, ул. Косникова, дом 9-п, площадью 28 кв.м;

земель городского округа, находящихся в государственной неразграниченной собственности, площадью 23 кв.м.

2. Утвердить прилагаемое описание границ публичного сервитута на кадастровом плане территории в отношении вышеуказанных земель и земельных участков площадью 52 кв.м.

3. Порядок установления зон с особыми условиями использования территорий и содержание ограничений прав на части земельных участков в границах таких зон определяются в соответствии с Правилами установления охранных зон объектов электросетевого хозяйства и особых условий использования земельных участков, расположенных в границах таких зон, утвержденными постановлением Правительства Российской Федерации от 24.02.2009 № 160 «О порядке установления охранных зон объектов электросетевого хозяйства и особых условий использования земельных участков, расположенных в границах таких зон».

4. АО «ДРСК» обязано привести земельный участок в состояние, пригодное для его использования в соответствии с разрешенным использованием, в срок не позднее чем три месяца после завершения эксплуатации объекта электросетевого хозяйства, для эксплуатации которого установлен публичный сервитут.

5. Плата за публичный сервитут не устанавливается в соответствии с пунктом 4 статьи 3.6 Федерального закона от 25.10.2001 № 137-ФЗ «О введении в действие Земельного кодекса Российской Федерации».

6. Муниципальному казенному учреждению «Комитет по управлению муниципальным имуществом мэрии города муниципального образования «Город Биробиджан» Еврейской автономной области» направить настоящее постановление в орган регистрации прав для внесения сведений об установлении публичного сервитута в Единый государственный реестр недвижимости.

7. Опубликовать настоящее постановление в «Муниципальной информационной газете» и сетевом издании «ЭСМИГ», разместить на официальном интернет-сайте мэрии города муниципального образования «Город Биробиджан» Еврейской автономной области.

8. Настоящее постановление вступает в силу со дня его подписания.

Мэр города
« 31 » 05 2022

М.А. Семёнов

УТВЕРЖДЕНО
 постановлением мэрии города
 муниципального образования
 «Город Биробиджан»
 Еврейская автономная область
 от 31.05.2022 № 1055

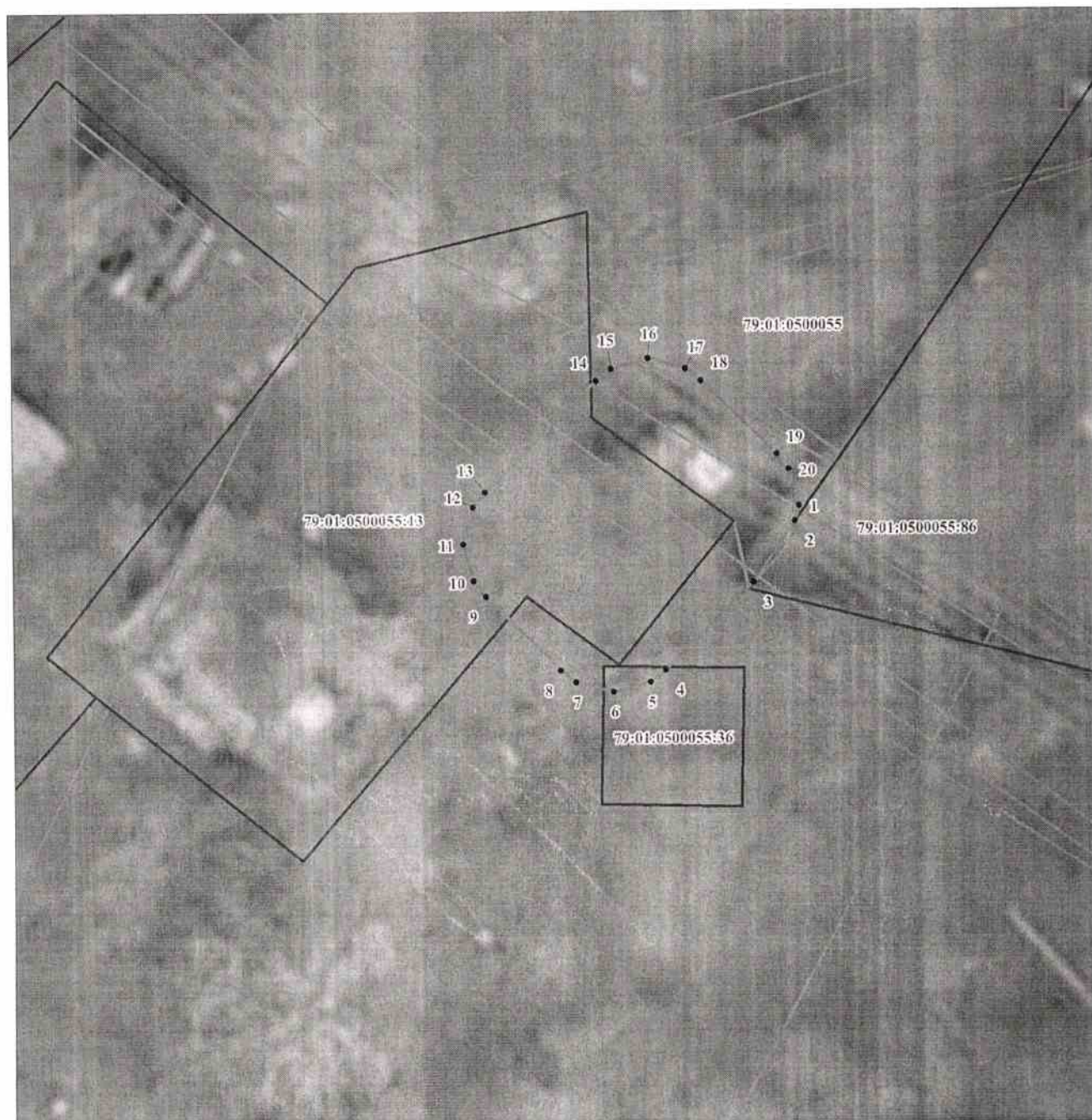
ОПИСАНИЕ ГРАНИЦ ПУБЛИЧНОГО СЕРВИТУТА
 объекта электросетевого хозяйства КТПН-28

Местоположение публичного сервитута	Еврейская автономная область, г. Биробиджан
Площадь публичного сервитута	52 кв.м., из них: - в границах земельного участка с КН 79:01:0000000:69 ⁹ (79:01:0500055:36) – 1 кв.м.; - в границах земельного участка с КН 79:01:0500055:13 – 28 кв.м.; - на землях государственной и муниципальной собственности – 23 кв.м.
Система координат	СК-63 зона 5
Метод определения координат характерной точки	Аналитический метод
Средняя квадратическая погрешность положения характерной точки (Mt), м	0.1

Перечень характерных точек

Обозначение характерных точек границ	Координаты, м	
	X	Y
1	2	3
1	5387054,00	5239399,00
2	5387053,58	5239398,88
3	5387051,94	5239397,76
4	5387049,59	5239395,41
5	5387049,27	5239395,00
6	5387049,00	5239394,00
7	5387049,27	5239393,00
8	5387049,59	5239392,59
9	5387051,59	5239390,59
10	5387052,00	5239390,27
11	5387053,00	5239390,00
12	5387054,00	5239390,27
13	5387054,41	5239390,59
14	5387057,41	5239393,59
15	5387057,73	5239394,00
16	5387058,00	5239395,00
17	5387057,73	5239396,00
18	5387057,41	5239396,41
19	5387055,41	5239398,41
20	5387055,00	5239398,73
1	5387054,00	5239399,00

СХЕМА РАСПОЛОЖЕНИЯ ГРАНИЦ ПУБЛИЧНОГО СЕРВИТУТА
объекта электросетевого хозяйства КТПН-28



Масштаб 1:150

Используемые условные знаки и обозначения:

- - существующая часть границы, имеющиеся в ЕГРН сведения о которой достаточны для определения ее местоположения;
 - - граница публичного сервитута;
 - - зона территориальная или иная;
 - 1 - характерная точка границы объекта, номер;
- 79:01:0500055 - кадастровый номер кадастрового квартала;
79:01:0500055:13 - номер земельного участка в кадастровом квартале